

## 3Dシンクロトランスミッター

## 取扱説明書

お買い上げいただきありがとうございます。



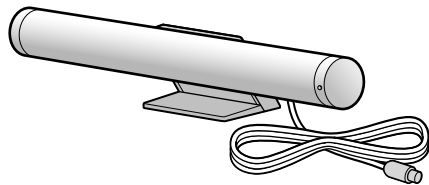
警告

電気製品は安全のための注意事項を守らないと、火災や人身事故になることがあります。

この取扱説明書には、事故を防ぐための重要な注意事項と製品の取り扱い方を示しています。

この取扱説明書をよくお読みのうえ、製品を安全にお使いください。  
お読みになったあとは、いつでも見られるところに必ず保管してください。

## TMR-BR100



© 2010 Sony Corporation Printed in China

## はじめに

本機をテレビにつないで3D映像を楽しむことができます。  
別売りの3Dメガネ(TDG-BR100/BR50)が必要です。  
3D映像の楽しみ方、設定はテレビの取扱説明書をご覧ください。

## 主な仕様

質量	74 g(ケーブル含む)
電源	DC 12V, 30mA(テレビ出力)
外形寸法 (幅×高さ×奥行き)	154 × 26 × 28 mm

よくあるお問い合わせ、窓口受付時間などは  
ホームページをご活用ください。

<http://www.sony.co.jp/support>

## 使い方相談窓口

フリーダイヤル……………0120-333-020  
携帯電話・PHS・一部のIP電話…0466-31-2511

## 修理相談窓口

フリーダイヤル……………0120-222-330  
携帯電話・PHS・一部のIP電話…0466-31-2531  
※取扱説明書・リモコン等の購入相談はこちらへお問い合わせください。

FAX (共通) 0120-333-389

左記番号へ接続後、  
最初のガイダンスが  
流れている間に

「200」+「#」

を押してください。  
直接、担当窓口へ  
おつなぎします。

ソニー株式会社 〒108-0075 東京都港区港南1-7-1

<http://www.sony.net/>

事故を防ぐために次のことを必ずお守りください。

- 安全のための注意事項を守る
- 故障したら使わない
- 万一異常が起きたら、お買い上げ店またはソニーサービス窓口にて修理を依頼する

## 警告表示の意味

取扱説明書では、次のような表示をしています。表示の内容をよく理解してから本文をお読みください。



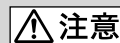
危険

この表示の注意事項を守らないと、火災・感電・破裂などにより死亡や大けがなど人身事故が生じます。



警告

この表示の注意事項を守らないと、火災・感電などにより死亡や大けがなど人身事故の原因となります。



注意

この表示の注意事項を守らないと、感電やその他の事故によりけがをしたり周辺の家財に損害を与えたりすることがあります。

## 安全上のご注意



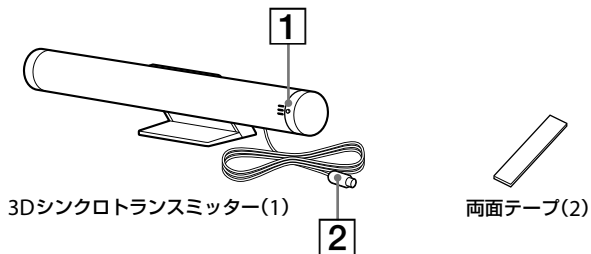
注意

- 本機は、本機が対応しているソニーのテレビで3D映像を視聴する場合のみご使用ください。  
本機を使用中に、眼の疲労、疲れ、気分が悪くなるなどの不快な症状が出る場合があります。  
3D映像を視聴したり、3Dテレビゲームをプレイするときは、定期的に休憩をとることをおすすめします。必要な休憩の長さや頻度は個人によって異なりますので、ご自身でご判断ください。  
不快な症状が出たときは、本機の使用を中止し、回復するまで3D映像の視聴をやめ、必要に応じて医師にご相談ください。  
お使いのテレビ、テレビに接続する機器やソフトウェアの取扱説明書もあわせてご覧ください。最新情報については、ホームページ(<http://www.sony.co.jp/support>)をご覧ください。  
なお、お子様(特に6歳未満の子)の視覚は発達段階にあります。お子様が3D映像を視聴したり、3Dテレビゲームをプレイする前に、小児科や眼科などの医師にご相談ください。  
大人のかたは、お子さまが上記注意点を守るよう監督してください。
- 本機を落としたり改造したりしないでください。

## 使用上のご注意

- 3Dメガネは3Dシンクロトランスミッターからの赤外線を受光して動きます。他に赤外線通信機器や照明器具、家庭用暖房機器などが近くにあると動作に影響を与える場合があります。
- 3D映像を視聴するときは、規定の受信範囲内で視聴してください。(「3Dシンクロトランスミッターと3Dメガネの交信範囲」のイラストを参照してください)
  - 規定範囲外で視聴したときは、3D映像を見ることができない場合があります。
- 3Dシンクロトランスミッターの信号は、赤外線リモコンの動作に影響を受ける場合があります。その場合は3Dシンクロトランスミッターの方向を変えてください。

## 各部の名前



### ① 角度調整ダイヤル

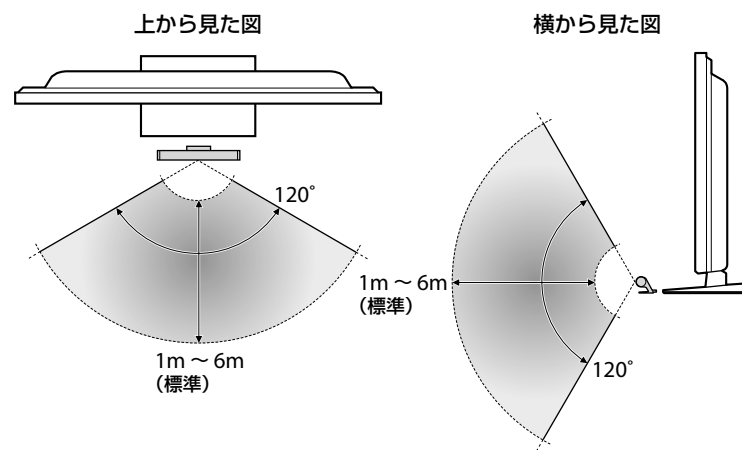
赤外線を送る角度を調節してください。

### ② 3D Syncケーブル

テレビの3Dシンクロ端子に接続してください。

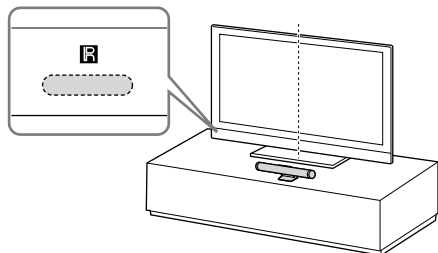
## 3Dシンクロトランスミッターと3Dメガネの通信範囲

3Dシンクロトランスミッターと3Dメガネの間には障害物がないように、テレビの前に取り付けてください。



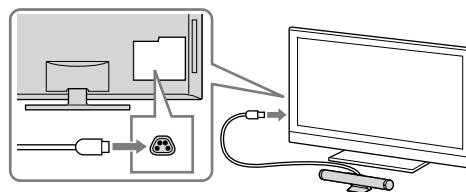
## 設置と接続

3Dシンクロトランスミッターを**R**リモコン受光部の近くに置かないでください。



## 接続する

テレビの電源を切り、3Dシンクロトランスミッターを3Dシンクロ端子につなぐ。

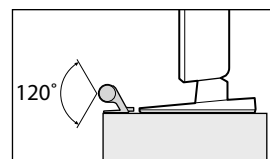


テレビの電源を入れ、3Dメニューがオプションメニューリストに表示されたことを確認してください。

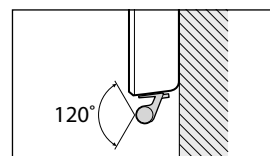
電源を入/切しないと、テレビが3Dシンクロトランスミッターを認識できません。

3Dシンクロトランスミッターを使って3D映像を楽しむ方法についてはテレビの取扱説明書をご覧ください。

## 3Dシンクロトランスミッターの設定

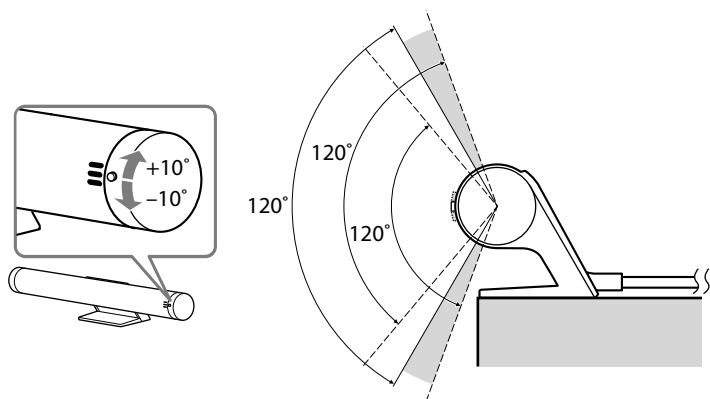


テレビをキャビネットやテーブルに置く場合：3Dシンクロトランスミッターをテレビまたはテーブルトップスタンドの前面中央、かつ前側に置く。



テレビを壁掛けにする場合は、3Dシンクロトランスミッターをテレビ天面中央に、また下の場合は右側寄りにテープを使って取り付ける。

設置する場所に合わせて、適切な3Dシンクロトランスミッターの角度を調整してください。



## 困ったときは

問題がある場合は、テレビ本体の取扱説明書を参照してください。