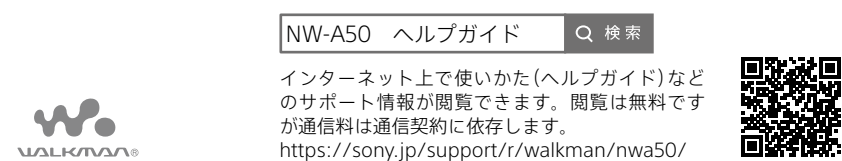


ウォークマン®に音楽を転送／録音する

パソコンを使って音楽を転送する
オーディオ機器から音楽を録音する



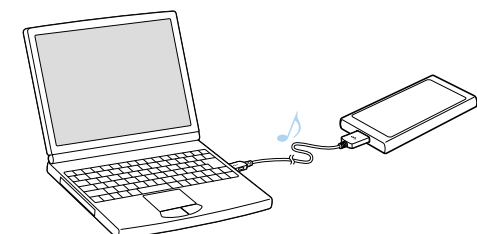
4-740-671-01(1)
©2018 Sony Corporation Printed in Malaysia



本書では、パソコンを使ってウォークマンに音楽を転送する方法と、別売の録音ケーブルを使ってオーディオ機器などからウォークマンに音楽を録音する方法をご紹介します。本書では、microSDカード、microSDHCカード、microSDXCカードを総称して「microSDカード」と呼びます。

パソコンを使って音楽を転送する

■ Windowsパソコンを使って音楽を転送する



ご購入いただいたウォークマン用のPCアプリケーションは、Music Center for PCをお使いください。Music Center for PCの操作については、Music Center for PCのヘルプもあわせてご覧ください。従来からウォークマン向けに提供してありましたPCアプリケーション「X-アプリ」および「Media Go」は、お使いいただけません。X-アプリやMedia GoからMusic Center for PCに切り替える際は、下記のサポートページの、[使いかた] - 「X-アプリ」または「Media Go」のライブラリーを移行する]の情報をご確認ください。
<https://www.sony.net/smc4pc/>

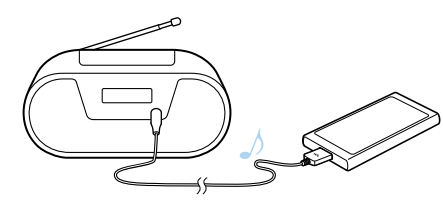
■ Macパソコンを使って音楽を転送する

Macパソコンを使ってウォークマンに音楽を転送するには、Mac用アプリケーションContent Transferを使うと便利です。microSDカードへの転送をサポートした最新版をご利用ください。Content Transferの操作については、Content Transferのヘルプもあわせてご覧ください。macOS® v10.10 ~ v10.13に対応しています。

- インターネット接続したパソコンとウォークマンを同梱のUSBケーブルで接続する。
- Finderのサイドバーから、[WALKMAN] - [PC_Application] - [For Mac_Content Transfer for Mac Download_]をダブルクリックする。
- 表示されたContent Transferのサポートページで[ダウンロード]をクリックする。
- Macパソコン用の[ダウンロード]ボタンをクリックしてダウンロードし、インストールする。
- Content Transferを使ってコンテンツをウォークマンに転送する。iTunesやFinderのコンテンツをドラッグ&ドロップでContent Transferに追加します。詳しくは、「ヘルプガイド」をご覧ください (URLは表紙参照)。

ヒント
転送した曲の再生方法は、右記の「4 ウォークマンで音楽を聞く」をご覧ください。

オーディオ機器から音楽を録音する



「重要なお知らせ」を閲覧するには

- ウォークマンをパソコンに接続する。
- パソコンのシステムストレージ内の次のフォルダーを開く。
[WALKMAN] - [Information_HelpGuide] - [Important_Information]
- [index.html]ファイルをダブルクリックする。

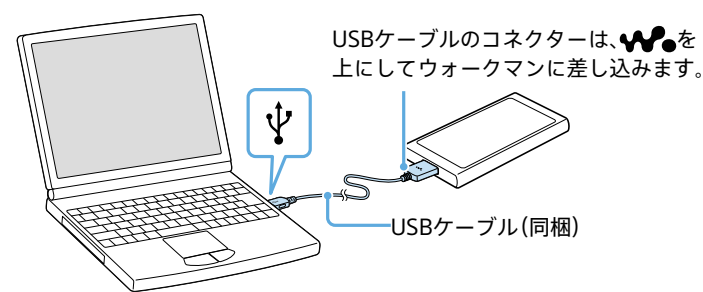
パソコンを使って音楽を転送する (Windows)

音楽などのコンテンツを管理、転送するアプリケーションMusic Center for PCをパソコンにインストールし、ウォークマンに音楽を転送する方法を説明します。ここではWindowsパソコンでの操作を説明しています。Macパソコンをお使いの方は、左記の「Macパソコンを使って音楽を転送する」または「ヘルプガイド」をご覧ください。

■ 対応するパソコンのOS
Windows® 10、Windows® 8.1、Windows® 7に対応しています。

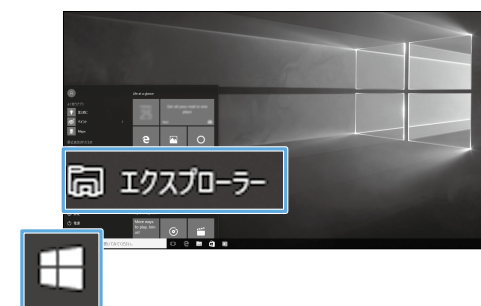
1 Music Center for PCをパソコンに入れる

- インターネット接続したパソコンとウォークマンを同梱のUSBケーブルで接続する。

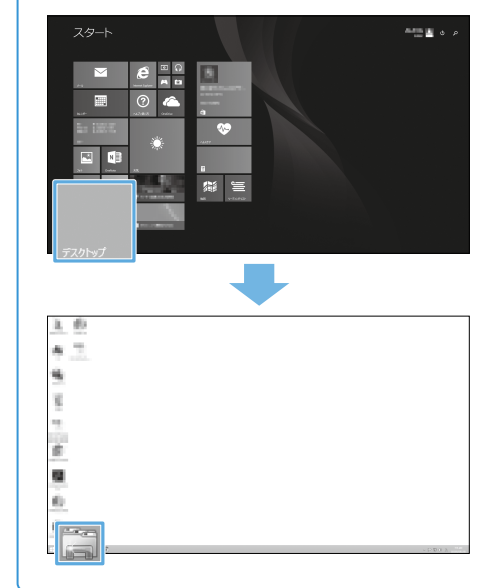


ヒント
起動しているパソコンに接続するとウォークマンが充電されます。

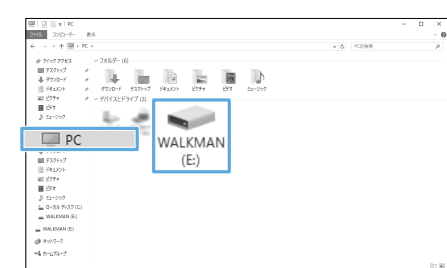
- Windowsのデスクトップ画面左下の [スタート] メニューから [エクスプローラー] をクリックする。
画面はお使いのOSのバージョンやパソコンの設定によって異なります。ここではWindows 10のデスクトップ画面からの遷移を例にして説明しています。



Windows 8.1の場合は、スタート画面から [デスクトップ] - [エクスプローラー]、Windows 7の場合は、[スタート] メニューから [コンピューター] または [コンピュータ] をクリックしてください。



- 画面の左側で [PC] をクリックする。



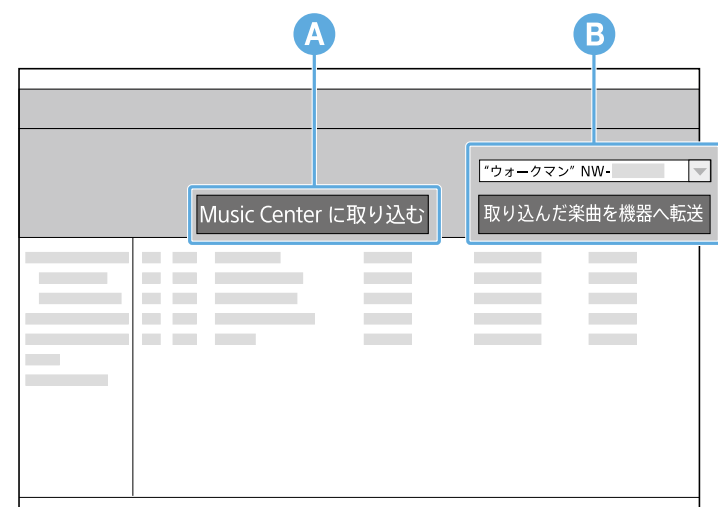
Windows 8.1の場合も同様です。

- 画面の右側で [WALKMAN] - [PC_Application] をダブルクリックする。
[PC_Application]が見つからないときは、裏面の「困ったときは」をご覧ください。
- [For Win_Music Center for PC Download] をダブルクリックする。
- 表示されたMusic Center for PCのサポートページで動作環境を確認後、ダウンロードボタンをクリックする。
- 画面の下部にメッセージが表示されたら、[実行] ボタンをクリックしてインストールを開始する。
 実行(R)
- ヒント**
• お使いのブラウザによっては自動的に保存されることがあります。
• 初期設定では、ファイルはC:\Users\ユーザー名\Downloadsに保存されます。
- 画面の指示に従ってMusic Center for PCをインストールする。
ヒント
• インストールの詳しい説明を見るには、Music Center for PCのサポートページをご覧ください。

2 楽曲をMusic Center for PCに取り込む

画面デザインや操作手順は、Music Center for PCバージョン1.0を使用した場合の例です。お使いのバージョンによっては異なる場合があります。

- パソコンとウォークマンを同梱のUSBケーブルで接続する。
- パソコンのデスクトップからMusic Center for PCを起動する。
- パソコンに音楽CDを入れる。
インターネットに接続されていると、曲名などの情報が取り込まれます。



- Music Center に取り込む **A** をクリックする。
取り込みを中止したい場合は [取り込みを中止] をクリックしてください。
- 取り込みが完了したら、転送先を確認し、**取り込んだ楽曲を機器へ転送 B** をクリックする。
ウォークマンに曲が転送されます。
- すべての曲の転送が完了したら、パソコンからCDを取り出す。
- パソコンからウォークマンを取り外す。

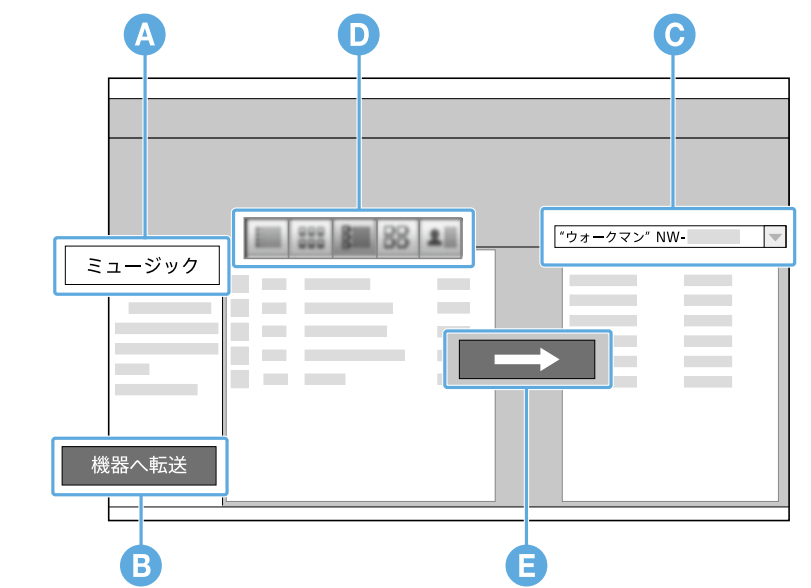
- **FLAC形式で音楽ファイルを取り込むには**
Music Center に取り込む **A** をクリックする前に、以下の設定をしてください。
① [ツール] - [設定] - [CD取り込み・再生] を選ぶ。
② [CD取り込みの設定] からフォーマットの項目のプルダウンメニューで、[FLAC] を選ぶ。

パソコン内の音楽をMusic Center for PCに取り込むには

- Music Center for PCのメニューで [ファイル] - [フォルダを指定して取り込む] などをクリックする。
- パソコン内の取り込みたいコンテンツを選ぶ。
- [取り込み開始] をクリックする。

3 Music Center for PCからウォークマンに転送する

画面デザインや操作手順は、Music Center for PCバージョン1.0を使用した場合の例です。お使いのバージョンによっては異なる場合があります。

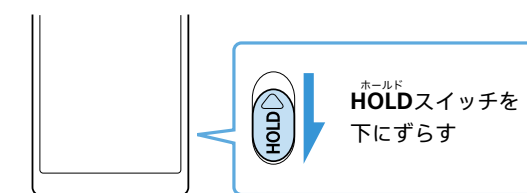


- パソコンとウォークマンを同梱のUSBケーブルで接続する。
- ミュージック **A** をクリックする。
Music Center for PCの音楽ライブラリーが表示されます。
- 機器へ転送 **E** をクリックする。
接続しているウォークマンのコンテンツが、右側のライブラリー画面内に表示されます。microSDカード内のコンテンツを表示したい場合は、**C** を切り替えてください。
- ウォークマンに転送したい曲やアルバムを、左側のライブラリー画面内から選ぶ。
曲やアルバムの表示方法は、画面上部 **D** の各項目をクリックして変更できます。複数の曲やアルバムを選ぶには、キーボードの [Ctrl] キーを押しながらクリックします。
- 転送先 **C** を確認して **機器へ転送 E** をクリックする。
ウォークマンに曲が転送されます。microSDカードに曲を転送する場合は、**C** を切り替えてください。
- すべての曲の転送が完了したら、パソコンからウォークマンを取り外す。

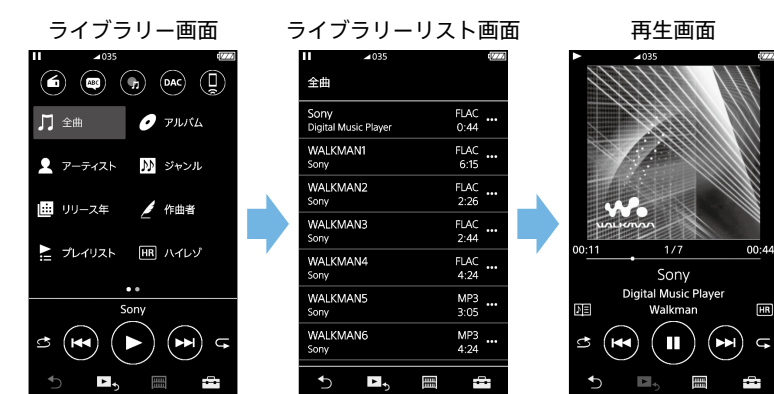
ご注意
• 転送した曲をウォークマンで本体メモリーからmicroSDカード、またはmicroSDカードから本体メモリーへ移動することはできません。

4 ウォークマンで音楽を聞く

- 電源がオフの場合は、**電源** ボタンを4秒長押ししてウォークマンの電源を入れる。
[HOLD] が画面に表示されるときは、HOLD (ホールド) を解除してください。



- ライブラリー画面から再生したい曲を選ぶ。
ライブラリーリスト画面で再生したい曲名をタップすると、再生が始まります。一時停止するには **II** をタップしてください。
II / **II** をタップすると前後の曲や再生中の曲の頭出しをします。長押しすると早戻しや早送りを行います。

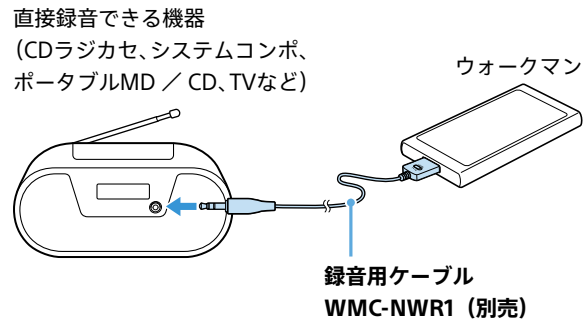


- **曲を削除するには**
転送した曲またはフォルダーを削除するには、ライブラリーリスト画面で、削除したい曲名またはフォルダー名のコンテキストメニューボタン (右側の **...**) をタップして、[削除] を選んでください。詳しくは、別紙「取扱説明書」をご覧ください。

オーディオ機器から音楽を録音する

別売の録音用ケーブルをウォークマンにつないで、ヘッドホン端子やLINE OUT（ラインアウト）端子のある機器から音声を録音する方法を説明します。

本書ではオーディオ機器（ラジカセ）を例に説明しています。



1 録音の準備をする

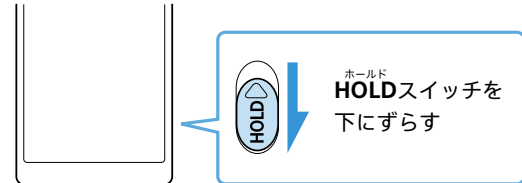
- ウォークマンを同梱のUSBケーブルでパソコンに接続して充電する。

ヒント

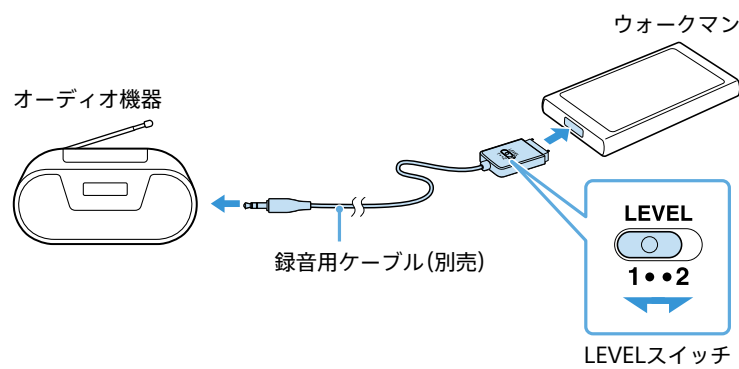
- パソコンを使わない場合は、ACアダプター（別売）または対応スピーカー（別売）をお使いください。
- 録音中は充電できません。満充電にしてから録音を開始することをおすすめします。

- 電源がオフの場合は、**電源** ボタンを4秒長押ししてウォークマンの電源を入れる。

HOLD が画面に表示されるときは、HOLD（ホールド）を解除してください。



- ウォークマンとオーディオ機器を接続する。



オーディオ機器にLINE OUT端子がない場合

- ヘッドホン端子をオーディオ機器のヘッドホン端子に接続し、音量が調整できることを確認する。
- 録音ケーブル（別売）をオーディオ機器のヘッドホン端子とウォークマンに接続して、LEVELスイッチを「1」にする。

オーディオ機器にLINE OUT端子がある場合

- 録音ケーブル（別売）をオーディオ機器のLINE OUT端子とウォークマンに接続して、LEVELスイッチを「2」にする。

ヒント

- 端子のサイズが合わない場合は、別売のプラグアダプターをお使いください。
- ウォークマンの画面の明るさの設定を「50（お買い上げ時の設定）」以下にすると、8時間以上の録音ができます。

2 ウォークマンに録音する

ウォークマンには、「シンクロ録音」と「マニュアル録音」の2種類の録音方法があります。

ウォークマンにシンクロ録音（自動録音）する

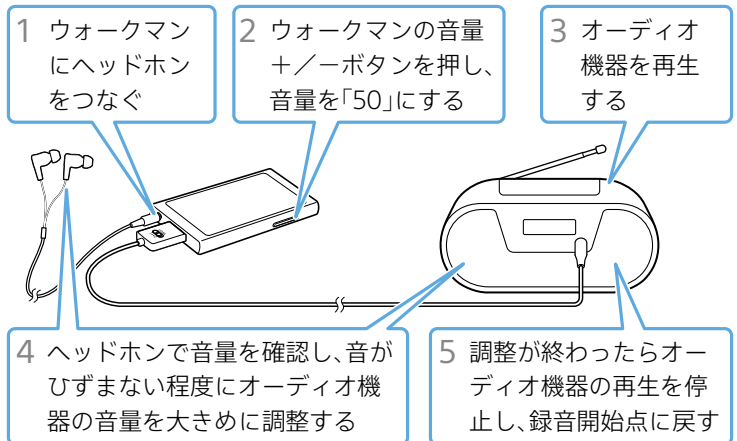
自動で録音を開始・停止したい場合は「シンクロ録音」を選びます。

- ライブラリー画面で、**録音** をタップして録音モードにし、[シンクロ録音] を選ぶ。

オプション/設定 - [録音設定] をタップするとフォーマットや録音先のメモリーなどを設定できます。設定後、**戻る** をタップすると元の録音画面に戻ります。ヘッドホン端子に接続している場合は手順②に、LINE OUT端子に接続している場合は手順③に進んでください。



- 録音時の音量を調整する。（ヘッドホン端子に接続している場合）録音される曲の音量は、録音前にオーディオ機器側で調整します。



- 録音をする。

録音画面で、**録音** をタップしてください。オーディオ機器の再生を始めると、ウォークマン側で音を検知して自動的に録音が始まります。



ヒント

- ウォークマンにヘッドホンを接続すると、オーディオ機器の音声を確認することができます。

- 録音を終了する。

録音を終了したいタイミングでオーディオ機器の再生を止めてください。

音を検知されなくなると、自動的に録音が止まり、画面中央に[STANDBY]が表示され、録音待機状態になります。



ヒント

- 録音した曲は、ひとつのフォルダーに保存されます。次にシンクロ録音を始めると、新規フォルダーに保存されます。

ウォークマンにマニュアル録音（手動録音）する

手動で録音を開始・停止したい場合は「マニュアル録音」を選びます。

- ウォークマンにヘッドホンをつなぐ。

- ライブラリー画面で、**録音** をタップして録音モードにし、[マニュアル録音] を選ぶ。

オプション/設定 - [録音設定] をタップするとフォーマットや録音先のメモリーなどを設定できます。設定後、**戻る** をタップすると元の録音画面に戻ります。ヘッドホン端子に接続している場合は手順②に、LINE OUT端子に接続している場合は手順③に進んでください。

- 録音時の音量を調整する。（ヘッドホン端子に接続している場合）「ウォークマンにシンクロ録音（自動録音）する」の手順②をご覧ください。

- 録音をする。

録音画面で、**録音** をタップすると録音が始まります。

- オーディオ機器の再生を始める。

ヘッドホンでオーディオ機器の音声を確認しながら録音してください。

- 録音を停止する。

録音を止めたいタイミングで **録音** をタップしてください。続けて録音する場合は、手順④～⑥を繰り返します。続けて録音した曲は、同じフォルダーに録音されます。

ヒント

- 別のフォルダーに録音するには、録音を停止している状態で、録音画面の右上の **+** をタップしてください。次の録音から、新しく作成したフォルダーに録音されます。また、新しく作成したフォルダー名は、作成時の年・月・日になります。

■ 録音時の曲名について

録音した曲のフォルダー名と曲名は、初期設定時に設定した日付と時刻に従って自動で登録されます。

- フォルダー名：yyyy-mm-dd（録音時の年・月・日）
- 曲名：nnn-hhmm（同じフォルダー内の通し番号・録音開始時刻）

例）録音フォルダー名	録音曲名	（2018年9月1日に録音した場合）
2018-09-01	001-1301	
	002-1305	
2018-09-01(2)	001-1330	
	002-1334	

ヒント

- 録音した曲の曲名などは、ウォークマンで変更できます。詳しくは、「録音した曲のアルバム名や曲名を編集するには」をご覧ください。

■ 録音した曲を再生するには

録音した曲を再生するには、ライブラリー画面で **録音した曲** をタップして、再生したい曲名を選んでください。詳しくは、表面の「4 ウォークマンで音楽を聞く」をご覧ください。

■ 録音した曲を削除するには

録音した曲またはフォルダーを削除するには、**録音した曲** のライブラリーリスト画面で、削除したい曲名またはフォルダー名のコンテキストメニューボタン（右側の \dots ）をタップして、[削除] を選んでください。詳しくは、別紙「取扱説明書」をご覧ください。

■ 録音した曲のアルバム名や曲名を編集するには

録音した曲のアルバム名や曲名は、ウォークマンで編集できます。

- フォルダーごと編集する場合

- ライブラリー画面で **録音した曲** をタップし、編集するフォルダー名を表示する。
- フォルダー名のコンテキストメニューボタン（右側の \dots ）をタップして、[アルバム名などを一括入力] を選び、アルバム名などを編集する。フォルダー内のすべての曲のアルバム名などが変更されます。

- 曲ごとに編集する場合

- ライブラリー画面で **録音した曲** をタップし、編集する曲が入ったフォルダー名をタップし、曲名を表示する。
- コンテキストメニューボタン（右側の \dots ）をタップして、[曲名などを入力] を選び、曲名などを編集する。曲ごとにアルバム名などを変更できます。

ヒント

- パソコンを使って録音した曲の曲名やアルバム名を編集することもできます。
 - Windows：Music Center for PCを使って曲名やアルバム名を変更することができます。操作方法については、Music Center for PCのヘルプをご覧ください。
 - Mac：ウォークマンをパソコンに接続し、Finder上で、録音した曲をドラッグ&ドロップで取り込みます。Finder上で曲名やアルバム名を編集します。

注意

- フォルダー名は変更できません。

■ ウォークマンでの録音に関するご注意

- 以下の操作はウォークマンではできません。
 - 既存のフォルダーを指定して録音する。
 - 録音した曲を指定したフォルダーにまとめる。
 - 録音した曲をつなげる、または分割する。
 - 録音した曲を本体メモリーからmicroSDカード、またはmicroSDカードから本体メモリーへ移動する。
- 録音中は外音取り込み機能が無効になります。

困ったときは

パソコンを使って音楽を転送する

Q インストールできない

- [PC_Application]が見つからない。
 - お使いのブラウザで以下のURLにアクセスしてください。
 - Windows：<https://www.sony.net/smc4pc/>
 - Mac：<https://www.sony.jp/support/audiosoftware/contenttransfer/>

- アップデートを促すメッセージが表示された。
 - 古いバージョンがすでにインストールされています。Music Center for PCを起動し、[ツール]-[ソフトウェアのアップデート]を選択して、最新版をダウンロードしてください。

- すべてのWindowsのソフトウェアを終了していない。
 - 他のソフトウェアが起動した状態でインストールを行うと、不具合が生じることがあります。特にウイルス対策ソフトウェアは負担が大きいため、インターネットから切断してから必ず終了してください。

- ハードディスクの空き容量が足りない。
 - インストールするアプリケーションに必要なハードディスク空き容量を確認し、不要なファイルなどを削除してください。

- Administrator権限またはコンピューターの管理者以外でログインしている。

- Administrator権限またはコンピューターの管理者でログインしていない場合、インストールできないことがあります。Administrator権限またはコンピューターの管理者でログインしてください。また、ユーザー名に全角文字をお使いの場合は、半角英数字のユーザー名で新規のアカウントを作成してください。

- メッセージダイアログがインストール画面の後ろに隠れていて、インストール作業が止まっているように見える場合がある。
 - [Alt] キーを押しながら [Tab] キーを数回押してください。ダイアログが表示されたら、メッセージに従って操作してください。

- インストール時に画面上のバーが動いていない。または、ハードディスクのアクセスランプが数分間点灯していない。

- インストール作業は正常に行われているため、そのままお待ちください。お使いのパソコンによっては、インストール終了まで30分以上かかる場合があります。

Q ウォークマンがMusic Center for PCに認識されない

- USBケーブルがきちんとパソコンのUSBコネクタに接続されていない。
 - USBケーブルをいったん外して、接続し直してください。
 - 同梱のUSBケーブルを使用してください。

- 画面表示までに時間がかかる。

- 初めてお使いのとき、もしくは電池残量が不足しているときにパソコンへ接続すると、画面表示までに約10分程度時間がかかる場合があります。故障ではありません。
- ソフトウェアの認証を行っています。しばらくお待ちください。

- インストールされているアプリケーションが最新版ではない。
 - Music Center for PCを起動し、[ツール]-[ソフトウェアのアップデート]を選択して、最新版をダウンロードしてください。

- 上記で解決しない場合

- ウォークマンがリスタート（再起動）するまで**電源** ボタンを押し続け、再起動してからUSB接続を直してください。
- パソコンの電源を完全に切り、ウォークマンを取り外します。パソコンの電源ケーブルやバッテリーなどを外し、5分間の放電を行います。パソコンの電源を入れて起動します。

Q ウォークマンが「x-アプリ」または「Media Go」に認識されない

- 「x-アプリ」、「Media Go」は使用できません。
 - 本書の手順に従ってMusic Center for PCをインストールし、使用してください。

Q 転送できない

- ウォークマンの空き容量が不足している。
 - 不要なデータを削除して、空き容量を増やしてください。
 - 記録できる音楽ファイルの目安と制限については、別紙「使用上のご注意/主な仕様」をご覧ください。

- ウォークマンに異常のあるデータが入っている。
 - 必要なデータをパソコンに戻し、ウォークマンのメモリーを初期化（フォーマット）してください。

- データが破損している。
 - 転送できないデータをパソコンから削除し、もう一度そのデータを取り込み直してください。パソコンにデータを取り込むときや転送中は、その他の作業を中止してください。データが破損する原因となることがあります。

- ウォークマンで再生できないフォーマットのファイルを転送しようとしている。

- 転送できるファイルの対応フォーマットについては、別紙「使用上のご注意/主な仕様」をご覧ください。

- ファイルの仕様によっては転送できないことがあります。
- 著作権保護されたファイルを転送しようとしている。
 - 著作権保護された音楽コンテンツは、ウォークマンには転送できません。

Q パソコンとの接続時にmicroSDカードが認識されない

- microSDカードのフォーマットがウォークマンで認識できない形式になっている。

- microSDカードのデータをパソコンにすべてバックアップした後で、microSDカードをウォークマンで初期化（フォーマット）してください。

Q moraサービスで曲を購入できない

- moraサービスに関する会員登録や支払方法などがわからない。
 - moraサービスに関するご利用方法などについては、moraページからお問い合わせください。

オーディオ機器から音楽を録音する

Q 曲が録音されない

- 録音時の音量が小さい。
 - オーディオ機器の音量を上げて録音してください。「ウォークマンにシンクロ録音（自動録音）する」の手順②をご覧ください。

- 録音が始まっていない。

- シンクロ録音の場合は、録音画面で **録音** をタップしても、音が検知されないと録音は始まりません。オーディオ機器の再生を始めてください。

- 録音用ケーブルが正しく接続されていない。
 - ウォークマンに[別売の録音用アクセサリーを接続してください。]と表示される場合は、録音用ケーブルがウォークマンにしっかりと接続されているか確認してください。また、ウォークマンにつないだヘッドホンでオーディオ機器の音声を確認できないときは、オーディオ機器に録音用ケーブルがしっかり差し込まれているか確認してください。

Q microSDカードに録音できない

- ウォークマンの録音先メモリーが[本体メモリー]になっている。
 - オプション/設定** → **設定** → **機能設定** の [録音設定] → [共通] の [録音先メモリー] → [SDカード] を選んでください。

Q 録音した曲がヘッドホンの左側からしか聞こえない

- モノラル機器から録音している。
 - 録音用ケーブルはステレオミニプラグのため、モノラル機器のヘッドホン端子につなぐと、左チャンネルしか録音されないことがあります。

Q 曲が複数に分割されて録音されてしまう

- シンクロ録音で録音している。
 - シンクロ録音では音声の有無によって自動的に曲を分割します。曲の途中で無音状態が一定時間続く曲はマニュアル録音で録音してください。詳しくは、「2 ウォークマンに録音する」をご覧ください。

Q 複数の曲が1曲として録音されてしまう

- シンクロ録音で録音している。
 - シンクロ録音では音声の有無によって自動的に曲を分割します。曲間が短くひたひたの曲として認識される場合は、マニュアル録音で録音してください。詳しくは、「2 ウォークマンに録音する」をご覧ください。

Q 電池の消耗が早い

- 録音用ケーブルを使った録音では、曲の再生などに比べて電池持続時間は短くなります。