

SONY®

ユーザーガイド

SmartWatch

MN2

目次

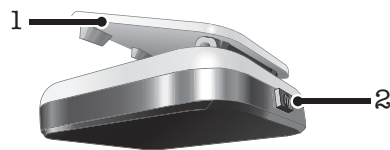
はじめに.....	3
外観.....	3
充電.....	3
基本操作.....	4
オンとオフ.....	4
設定する.....	4
LiveWare™ マネージャをインストールする.....	4
LiveWare™ マネージャのダウンロード用のバーコード.....	4
SmartWatch をペアリングする.....	5
SmartWatch アプリケーションをインストールする.....	5
その他のアプリケーションをインストールする.....	6
SmartWatch を使用する.....	7
SmartWatch の主要な表示画面.....	7
アプリケーションを管理する.....	8
ウィジェットとアプリケーションを並べ替える.....	9
通知を受信する.....	9
通話.....	9
SNS.....	10
SMS.....	11
カレンダーのアラーム.....	12
ミュージックプレイヤー.....	12
携帯電話の検索.....	13
SmartWatch のメモリーの消去.....	13
装着方法.....	13
SmartWatch の更新.....	15
トラブルシューティング.....	16
SmartWatch が突然オフになる.....	16
予期せぬ問題.....	16
時計画面に 00:00 が表示される.....	16
Google Play ストアで LiveWare™ マネージャを利用できない.....	16
詳細情報とサポート.....	17
Web 上のサポート.....	17
お客様サポート.....	17
法的情報.....	18
Declaration of Conformity for MN2.....	18
FCC Statement.....	18
Industry Canada Statement.....	19

はじめに

SmartWatch を使用すると、携帯電話をポケットに入れたまま最新の情報を確認できます。この Android 技術を使用すると、SMS、MMS、着信、カレンダーイベントのアラーム、Facebook™ の更新情報、Twitter のツイートなどの通知を表示することができます。また、携帯電話のミュージックプレーヤーを操作したり、着信に応答することもできます。

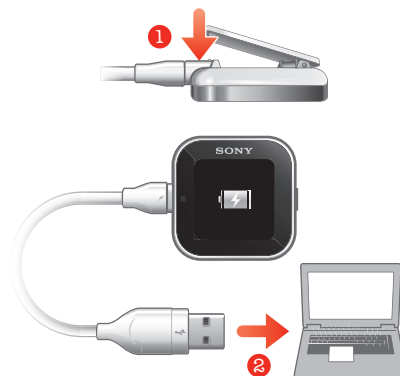
- ! このユーザーガイドでは、Android™ 携帯電話で SmartWatch を使用方法について説明しています。SmartWatch は、Android™ 搭載のほとんどの携帯電話に対応しています。ご使用の SmartWatch アクセサリーの対応機種やサポートに関する情報については、[@ ~~http~~www.sonymobile.co.jp/](http://www.sonymobile.co.jp/) で確認できます。

外観



- 1 クリップ – SmartWatch をリストバンド、ベルトまたは衣類に取り付けます。
- 2 電源キー – 電源のオンとオフを切り替えたり、ペアリングモード、画面のオンオフを切り替えます。

充電



初めて SmartWatch を使用するときは、約 2 時間充電してください。

基本操作

オンとオフ

SmartWatch をオンにするには

- 電源キー❶を長押しします。

SmartWatch をオフにするには

- 画面がオンの状態で、電源キー❶を長押しします。

設定する

SmartWatch を設定するには、次の操作を行う必要があります。



- Google Play ストアから、携帯電話に LiveWare™ マネージャアプリケーションをインストールします(インストールがまだの場合)。Google Play ストアからアプリケーションをダウンロードする前に、インターネットに接続できること、また、Google™ アカウントがあることを確認してください。また、携帯電話にメモリーカードが必要な場合もあります。
- Bluetooth®接続を使用して、SmartWatch と携帯電話をペアリングします。
- SmartWatch アプリケーションを携帯電話にインストールします。
- 携帯電話に、テキストメッセージ、カレンダー、電話を検索、Facebook および Twitter などの SmartWatch 専用アプリケーションをインストールします。これらのアプリケーションにより、SmartWatch で特定の機能を実行できます。

LiveWare™ マネージャをインストールする

Google Play ストアで検索するか、このガイドに記載されている 2 次元バーコードをスキャンして、LiveWare™ マネージャをダウンロードします。

LiveWare™ マネージャが既にインストールされている場合もあります。その場合は、バージョンが 3.2.8 以降であることを確認してください。


LiveWare™ マネージャをインストールするには

- 1 携帯電話のアプリケーショントレイで「Play ストア」を探してタップします。
- 2 検索アイコン  をタップして検索フィールドを表示し、LiveWare と入力します。
- 3 検索アイコン  をタップして、Google Play ストアで検索を実行します。
- 4 結果リストで「LiveWare™ マネージャ」を選択し、表示される手順に従ってアプリケーションをインストールします。

LiveWare™ マネージャのダウンロード用のバーコード

次に示す 2D バーコードを使用すると、Google Play ストアから LiveWare™ マネージャアプリケーションをダウンロードできます。このバーコードは、Barcode Scanner や NeoReader™ などのアプリケーションを使って携帯電話で読み取ることができます。バーコードをスキャンする前に、携帯電話のインターネット接続を確認してください。



-  バーコードスキャナーソフトウェアが携帯電話にインストールされていない場合は、Google Play ストアから無償でダウンロードできます。

バーコードスキャナーを使用して LiveWare™ マネージャーをインストールするには

- 1 携帯電話のアプリケーショントレイで、NeoReader™などのバーコードスキャナーアプリケーションを探してタップします。
 - 2 バーコードをスキャンするには、バーコード全体をファインダーの中に入れます。
 - 3 スキャナーがバーコードを認識したら、「続行する」をタップします。Google Play ストアの LiveWare™ マネージャアプリケーションが表示されます。携帯電話の画面に表示される指示に従って、**LiveWare™** マネージャーをダウンロードしてインストールします。
- ❗ ダウンロードするスキャナーソフトウェアによっては、上記の手順が異なる場合があります。

SmartWatch をペアリングする

LiveWare™ マネージャをインストールしたら、SmartWatch と携帯電話をペアリングする準備は完了です。SmartWatch で一度にペアリングできる携帯電話は 1 台だけです。

SmartWatch と携帯電話をペアリングする方法

- 1 携帯電話の Bluetooth®機能をオンにします。
- 2 SmartWatch がオフになっていない場合は、オフにします。
- 3 SmartWatch:ペアリング画面が表示されるまで、電源キー **①** を長押しします。



- 4 携帯電話を SmartWatch の近くに置きます。
 - 5 携帯電話で、Bluetooth 設定画面の Bluetooth®機器リストを表示します。「**SmartWatch**」をタップします。
 - 6 携帯電話と SmartWatch に表示されるコードが一致する場合、SmartWatch の ☒ をタップし、「ペア設定する」をタップします。
- ❗ ペアリングが失敗したら SmartWatch 機器はオフになるので、再起動して再度ペアリングモードに入る必要があります。
- 💡 携帯電話と SmartWatch 機器をペアリングしたら、携帯電話でこのペアリングが記憶されます。

SmartWatch アプリケーションをインストールする

SmartWatch アプリケーションを使用して、SmartWatch と携帯電話を接続します。このアプリケーションを使用して、SmartWatch の設定の変更、および Google Play ストアからのアプリケーションのダウンロードを行います。

SmartWatch アプリケーションが携帯電話にインストールされると、数秒以内に SmartWatch に自動的に接続され、同期している時計画面が SmartWatch に表示され、ステータスバーに SmartWatch アイコンが表示されます。

SmartWatch アプリケーションをインストールするには

- 1 携帯電話と SmartWatch をペアリングします。
 - 2 表示されるポップアップウィンドウで、「続行する」をタップし、画面に表示される指示に従って、インストールを完了します。
- ❗ 接続されても、SmartWatch のステータスは携帯電話の Bluetooth 設定画面に「ペア設定、非接続」と表示されます。

その他のアプリケーションをインストールする

携帯電話で SmartWatch が動作するように設定されると、Google Play ストアにアクセスして SmartWatch 専用のアプリケーションをダウンロードすることができます。たとえば、SmartWatch から Twitter™、Facebook™、テキストメッセージ、ミュージックプレーヤーおよびその他の機能を使用できるアプリケーションをダウンロードできます。

SmartWatch 用のアプリケーションを検索するには

- 1 携帯電話側の操作:ステータスバーを下方にドラッグします。
- 2 「**SmartWatch**」 > 「アプリケーション」をタップします。SmartWatch 用のお勧めアプリケーションと、専用アプリケーションのリストが表示されます。
- 3 アプリケーション名をタップして Google Play ストアに移動するか、「アプリケーションの検索」をタップして Google Play ストアで利用可能なアプリケーションの全リストを取得します。

Google Play ストアアプリケーションをインストールするには

- Google Play ストアで、ダウンロードするアプリケーションを選択し、表示される指示に従って携帯電話にダウンロードしてインストールします。

SmartWatch を使用する

ディスプレイをオンにする方法

- ディスプレイをダブルタップします。
- 💡 ディスプレイは、SmartWatch が使用されないまましばらく経過するとオフになります。

SmartWatch の主要な表示画面

時計画面

時計画面には、携帯電話と同期している日付と時刻が表示されます。この画面は、ペアリングが有効になっているときに機器をオンにすると表示されます。

ウィジェット画面



ウィジェットは、SmartWatch のウィジェット画面でダイレクトに使用できるアプリケーションです。メッセージング、SNS、フィード、着信およびカレンダーのアイテムなどのアプリケーションを、SmartWatch アプリケーションでの設定に応じて閲覧したり開いたりできます。ウィジェット画面は通常の画面より広く拡大するので、すべてのウィジェットを表示するには、左右にフリックする必要があります。

アプリケーション画面



SmartWatch 用にインストールしたアプリケーションは、アプリケーション画面にアプリケーションアイコンとして表示されます。アイコンをタップすると、関連付けられているアプリケーションが開きます。アプリケーション画面は通常の画面より広く拡大するので、すべてのアプリケーションを表示するには、左右にフリックする必要があります。

ウィジェット画面またはアプリケーション画面に移動するには

- 1 ディスプレイをオンにします。
- 2 時計画面が表示されたら、画面をタップします。最後に表示した画面が表示されます。

ウィジェット画面とアプリケーション画面を切り替えるには

- 上または下にフリックします。



ウィジェット画面をナビゲートするには

- ウィジェット画面の拡張画面にあるウィジェットを表示するには、左右にフリックします。



アプリケーション画面をナビゲートするには

- アプリケーション画面の拡張画面にあるアプリケーションを表示するには、左右にフリックします。

通知を開くには

- 1 開きたいウィジェットまたはアプリケーションをタップします。
- 2 左右にフリックして通知をスクロールします。
- 3 上下にフリックして、通知を参照します。

前の画面に戻るには

- 画面を2本の指で同時にタップします。



- 💡 ウィジェット画面とアプリケーション画面を2本の指で同時にタップすると、時計画面に戻ります。

表示する時計のタイプを選択するには

- 1 携帯電話側の操作:ステータスバーを下方にドラッグして、「SmartWatch」>「時計」をタップします。
- 2 オプションを選択します。

アプリケーションを管理する

SmartWatch に表示するアプリケーションを選択できます。

表示するウィジェットを選択するには

- 1 SmartWatch 機器を携帯電話に接続します。
- 2 携帯電話側の操作:ステータスバーを下方にドラッグして、「SmartWatch」>「アプリケーション」をタップします。
- 3 有効にするアプリケーションをタップします。
- 4 アプリケーション名の隣のチェックボックスをオンにします。
- 5 「ウィジェットとして表示」チェックボックスをオンにします。

表示するアプリケーションを選択するには

- 1 SmartWatch 機器を携帯電話に接続します。
- 2 携帯電話側の操作:ステータスバーを下方にドラッグして、「SmartWatch」>「アプリケーション」をタップします。
- 3 有効にするアプリケーションをタップします。
- 4 アプリケーション名の隣のチェックボックスをオンにします。

ウィジェットとアプリケーションを並べ替える

SmartWatch に表示されるウィジェットとアプリケーションの順序を並べ替えることができます。

ウィジェットとアプリケーションを並べ替えるには

- 1 SmartWatch を携帯電話に接続します。
- 2 携帯電話側の操作:ステータスバーを下方にドラッグして、「SmartWatch」をタップします。
- 3 「ウィジェットを分類」または「アプリケーションを分類」をタップします。
- 4 アプリケーション名の横の■をドラッグアンドドロップして、SmartWatch に表示されるウィジェットまたはアプリケーションが目的の順序になるように並べ替えます。

通知を受信する

SmartWatch で、さまざまなアプリケーションからの通知を一度に受信することができます。通知が届くと、SmartWatch がバイブレートし、通知のあるアプリケーションのアイコンが画面に表示されます。新しい SMS を受信したとき、Facebook™の更新があったときなどに通知させることができます。

通知をオンにするには

- 1 SmartWatch 機器を携帯電話に接続します。
- 2 携帯電話側の操作:ステータスバーを下方にドラッグして、「SmartWatch」>「アプリケーション」をタップします。
- 3 SmartWatch での通知をオンにしたいアプリケーションを見つけて、タップします。
- 4 アプリケーション名の隣のチェックボックスをオンにします。
- 5 「通知」チェックボックスをオンにします。


通知を開くには

- 1 必要なアプリケーションの通知機能をオンにします。
- 2 新しい通知が届いたら、アプリケーションアイコンをタップします。


通話

通話を着信すると、SmartWatch に発信者の名前または電話番号が表示されます。着信に対しては、ミュートにするか、拒否または応答することができます。SmartWatch を使用すると、携帯電話側の不在着信履歴をリモートで開くこともできます。これらの機能を利用するには、まず SmartWatch 用の通話処理アプリケーションおよび不在着信アプリケーションをインストールする必要があります。詳細については、「その他のアプリケーションをインストールする」のページの「6」を参照してください。


SmartWatch を使用して着信をミュートするには

-  をタップします。

SmartWatch を使用して着信を拒否するには

-  をタップします。

SmartWatch を使用して着信に応答するには

-  をタップします。これで、携帯電話または Bluetooth® ヘッドセットから着信に応答できます。

❗ 着信応答は、Sony および Sony Ericsson 携帯でのみ機能します。

SmartWatch で不在着信履歴を表示するには

- SmartWatch で、不在着信ウィジェットまたはアプリケーションを開きます。

❗ 不在着信履歴には、拒否された着信とミュートされた着信の両方が不在着信として表示されません。

💡 携帯電話の不在着信ログを表示するには、SmartWatch の画面を長押しして、本体で表示をタップします。

SNS

SmartWatch では、Facebook™ および Twitter™ からの通知をリアルタイムに受信できます。SNS 設定を変更することで、受信する通知と更新間隔を選択することもできます。最小更新間隔は 15 分です。こうした機能にアクセスするには、まず SmartWatch 機器用の Facebook アプリケーションと Twitter アプリケーションをインストールする必要があります。詳細については、「その他のアプリケーションをインストールする」のページの「6」を参照してください。

ソーシャルネットワーキングサービスにログインするには


- 1 携帯電話のステータスバーを下方にドラッグして、「**SmartWatch**」 > 「アプリケーション」をタップします。
- 2 サービスアプリケーションを選択し、設定データをタップします。
- 3 「サインイン済み」チェックボックスをオンにします。
- 4 アカウント名とパスワードを入力して、サービスにログインします。

SmartWatch で SNS 通知を表示するには

- 1 Facebook™ アプリケーションなどの SNS ウィジェットまたはアプリケーションをタップします。
 - 2 左右にフリックして通知をナビゲートします。
- ❗ SmartWatch で通知を表示できるようにするには、SmartWatch アプリケーションからアカウントにログインする必要があります。

💡 通知全体を表示するには、下にスクロールする必要があります。

SmartWatch を使用して携帯電話側に SNS 通知を表示するには

- 1 SmartWatch で SNS 通知を開きます。
- 2 メッセージの末尾までスクロールし、 をタップします。
- 3 「本体で表示」をタップします。
- 4 携帯電話側で通知を確認します。

💡 手順 2 で、画面を長押しすることもできます。

Facebook™ の SmartWatch 設定を調整するには

- 1 携帯電話側の操作: ステータスバーを下方にドラッグして、「**SmartWatch**」 > 「アプリケーション」 > 「**Facebook**」をタップします。
- 2 オプションを選択します。

SmartWatch で Facebook™ の更新を受信するには

- 1 携帯電話側の操作:ステータスバーを下方にドラッグして、「SmartWatch」>「アプリケーション」>「Facebook」>「Facebook 設定」をタップします。
- 2 Facebook™ アカウントにログインします。
- 3 「Facebook」>「Facebook 設定」>「Facebook のイベントを選択」>「ニュースフィード」をタップします。
- 4 フォローする友達のチェックボックスをオンにします。

Twitter™ の SmartWatch 設定を調整するには

- 1 携帯電話側の操作:ステータスバーを下方にドラッグして、「SmartWatch」>「アプリケーション」>「Twitter」をタップします。
- 2 オプションを選択します。

SmartWatch で Twitter™ の更新を受信するには

- 1 携帯電話側の操作:ステータスバーを下方にドラッグして、「SmartWatch」>「アプリケーション」>「Twitter」>「Twitter 設定」をタップします。
- 2 Twitter™ アカウントにサインインします。
- 3 「Twitter」>「Twitter 設定」>「Twitter の活動を選択」をタップします。
- 4 フォローする友達のチェックボックスをオンにします。

SMS


携帯電話で SMS を受信したときは、SmartWatch で送信者の情報とメッセージの内容を確認できます。SmartWatch を使用すると、送信者に電話の発信をしたり、事前に設定したメッセージを送信したり、携帯電話側の受信済みメッセージをリモートで開くこともできます。テキストメッセージ機能を利用するには、まず SmartWatch テキストメッセージアプリケーションをインストールする必要があります。詳細については、「その他のアプリケーションをインストールする」のページの「6」を参照してください。

SmartWatch で SMS を読むには

- 1 テキストメッセージウィジェットまたはアプリケーションをタップします。
- 2 左右にフリックして、対象のメッセージを探します。


💡 メッセージ全体を表示するには、下にスクロールする必要があります。

SmartWatch を使用して携帯電話側に SMS を表示するには

- 1 SmartWatch で SMS を開きます。
- 2 メッセージの末尾までスクロールし、をタップします。
- 3 「本体で表示」をタップします。
- 4 携帯電話側でテキストメッセージを確認します。

💡 手順 2 で、画面を長押しすることもできます。

SmartWatch を使用してメッセージの送信者に電話をかけるには


- 1 SMS を開きます。
- 2 メッセージの末尾までスクロールし、をタップします。
- 3 結果リストで「送信者をコール」を選択します。
- 4 携帯電話で通常通り通話を行います。

💡 手順 2 で、画面を長押しすることもできます。

事前に設定したテキストメッセージを編集するには

- 1 携帯電話のステータスバーを下方にドラッグして、「SmartWatch」>「アプリケーション」をタップします。
- 2 「テキストメッセージ」>「メッセージ設定」>「事前設定 SMS」をタップします。
- 3 テキストを編集し、「OK」をタップします。

SmartWatch を使用して、事前設定されたテキストメッセージを送信するには

- 1 SMS を開きます。
- 2 メッセージの末尾までスクロールし、をタップします。
- 3 「返信:」をタップします。

💡 手順 2 で、画面を長押しすることもできます。

カレンダーのアラーム


SmartWatch では、携帯電話にあらかじめインストールされている Android™ のカレンダーアプリケーションのアラームが表示されます。この機能を利用するには、まず SmartWatch カレンダーリマインダーアプリケーションをインストールして有効にする必要があります。詳細については、「その他のアプリケーションをインストールする」のページの「6」を参照してください。

SmartWatch のカレンダーアラームを有効にするには

- 1 携帯電話側の操作:ステータスバーを下方にドラッグして、「**SmartWatch**」 > 「アプリケーション」 > 「カレンダーリマインダー」をタップします。
- 2 「カレンダーリマインダー」チェックボックスをオンにします。

カレンダー通知を SmartWatch で開いた後に携帯電話で表示するには


- 1 SmartWatch でカレンダー通知を開きます。
- 2 画面を長押しし、「本体で表示」をタップします。
- 3 携帯電話側で通知を確認します。

💡 手順 2 で、通知の末尾までスクロールし、操作ボタンをタップして、「本体で表示」をタップすることもできます。

ミュージックプレーヤー

SmartWatch を使用して、携帯電話のミュージックプレーヤーを操作できます。これはほとんどの携帯電話のミュージックアプリケーションで機能します。音楽のタイトルおよびアルバムアーティストは、Sony、Sony Ericsson、および標準の Android™ ミュージックプレーヤーでのみ表示されます。ミュージックプレーヤーの機能を利用するには、まず SmartWatch ミュージックプレーヤーアプリケーションをインストールする必要があります。詳細については、「その他のアプリケーションをインストールする」のページの「6」を参照してください。

SmartWatch を使用して携帯電話の音楽トラックを再生するには

- 1 SmartWatch で、ミュージックウィジェットまたはアプリケーションをタップします。
- 2 再生するトラックを探し、をタップします。

SmartWatch を使用して携帯電話の音楽トラックを一時停止するには

- 音楽を再生中に、をタップします。

SmartWatch を使用してミュージックプレーヤーの音量を調整するには

- 音楽を再生中に、またはをタップします。

トラック間を移動するには

- 左右にフリックするか、またはをタップします。

操作するミュージックプレーヤーを選択するには

- 1 携帯電話のステータスバーを下方にドラッグして、「**SmartWatch**」 > 「アプリケーション」をタップします。
- 2 「ミュージックプレーヤー」 > 「プレイヤー設定」 > 「プレイヤーの選択」をタップします。
- 3 オプションを選択します。「自動」を選択すると、最後に使用したミュージックプレーヤーアプリケーションが選択されます。

携帯電話の検索

携帯電話を置いた場所がわからなくなったときは、SmartWatch を使用して探します。携帯電話が接続範囲内にある場合は、検索機能を使用して、着信音を鳴らしてバイブレートさせます。この機能を利用するには、まず SmartWatch の本体検索アプリケーションをインストールする必要があります。詳細については、「その他のアプリケーションをインストールする」のページの「6」を参照してください。

携帯電話の検索機能を使用するには

- 1 SmartWatch のアプリケーション画面で、電話を検索を探してタップします。携帯電話が接続範囲内にある場合は、着信音が鳴りバイブレートするので、見つけることができます。
- 2 携帯電話の検索機能を無効にするには、SmartWatch の画面をもう一度タップするか、携帯電話の「電話が見つかりました」をタップします。

SmartWatch のメモリーの消去

SmartWatch のメモリーを解放するには、携帯電話の SmartWatch アプリケーションをアンインストールして再インストールします。この操作を行うと、SmartWatch に保存されているすべてのフィード、アラーム、およびその他のデータが削除されます。

SmartWatch のメモリーを消去するには

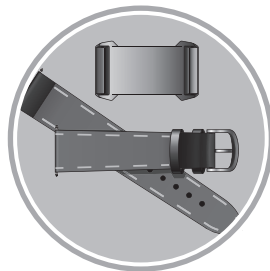
- 1 携帯電話のアプリケーショントレイで「設定」を探してタップします。
- 2 「アプリケーション」>「アプリケーションの管理」>「**SmartWatch**」をタップします。
- 3 「アンインストール」をタップします。
- 4 SmartWatch と携帯電話をもう一度ペアリングし、SmartWatch アプリケーションをインストールします。

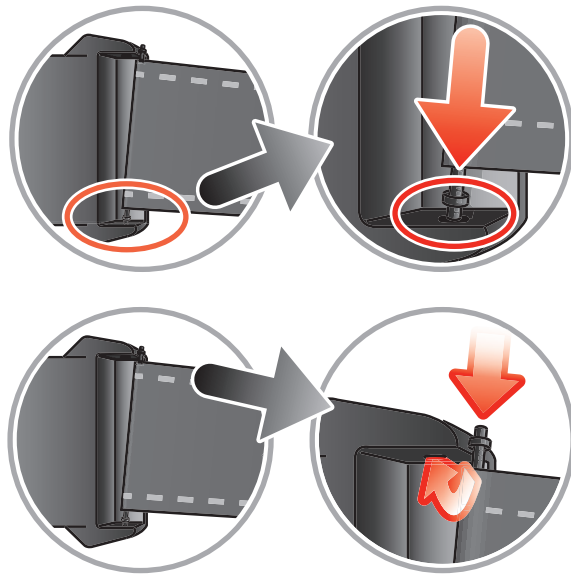
装着方法



SmartWatch はさまざまな方法で身につけることができます。たとえば、付属のリストバンドに SmartWatch を留めたり、付属のリストアダプターを取り付けて他のリストバンドで使用することもできます。

リストバンドにリストバンドアダプターを取り付けるには





- 1 リストバンドの端にあるスリーブにスプリングバーを通します。
- 2 スプリングバーの一方を、リストバンドアダプターの突起部分にある固定用の穴に通します。
- 3 スプリングバーのツールか爪を使ってスプリングバーを反対側に押し下げて、逆側の固定用の穴に滑り込ませます。
- 4 リストバンドアダプターのもう片方でも同じ手順を繰り返します。

💡 付属のリストバンドアダプターには、20mm 幅程度のリストバンドをご利用ください。

SmartWatch の更新

SmartWatch を最新のソフトウェアバージョンに更新し、パフォーマンスを最適化して最新機能に拡張します。

更新が利用できるようになると、SmartWatch を最新のファームウェアバージョンに更新するかどうかを問い合わせるポップアップウィンドウが携帯電話の画面に表示されます。「更新」をタップして確認します。

トラブルシューティング

SmartWatch が突然オフになる

- 電池残量が少なすぎます。SmartWatch 機器を充電してください。
- 認証が失敗しました。ペアリング画面が表示されるまで、電源キー❶を長押しします。

予期せぬ問題

電源キー❶を 15 秒以上長押しすることで、SmartWatch をリセットしてください。

時計画面に 00:00 が表示される

- 携帯電話の Bluetooth®機能がオンになっていることを確認します。
- ディスプレイをオンにし、タップします。数秒後、SmartWatch が携帯電話に再接続されます。
時計画面に 00:00 が残っている場合:
- SmartWatch をオフにして、再起動します。数秒間待つと、自動的に携帯電話に再接続されます。

Google Play ストアで LiveWare™ マネージャを利用できない

携帯電話に Android™の最新バージョンがインストールされていない場合は、Google Play ストアに LiveWare™ マネージャが表示されません。LiveWare™ マネージャには、Android™バージョン 2.0 以降が必要です。Android™ 2.0 より前のバージョンを使用している場合は、最新の公式ファームウェアバージョンに更新する必要があります。

携帯電話のソフトウェアバージョンを確認する方法

- 携帯電話のアプリケーショントレイで、「設定」>「端末情報」>「Android バージョン」を探してタップします。

携帯電話のソフトウェアを更新する方法

- Sony のサポート Web サイト(www.sonymobile.co.jp/support/)にアクセスし、記載されている手順に従います。
- ! 更新すると、ダウンロードされたアプリケーションを含むすべてのユーザーデータが削除されます。携帯電話のソフトウェアを更新する前に、保存されている重要なデータをバックアップしてください。

詳細情報とサポート

Web 上のサポート



SmartWatch 機器のアクセサリーについての詳細、サポート、対応機種に関する情報、ソフトウェアをアップグレードする方法については [@ ~~www~~www.sonymobile.co.jp/](http://www.sonymobile.co.jp/) をご覧ください。

お客様サポート

お客様サポート - 他の方法で問題を解決できない場合。Sony Web サイトのページ下部にあるお問い合わせ先をクリックして、対応するサポート番号にアクセスします。

法的情報

Declaration of Conformity for MN2

We, **Sony Ericsson Mobile Communications AB** of

Nya Vattentorget

SE-221 88 Lund, Sweden

declare under our sole responsibility that our product

Sony Ericsson type DGA-0004002

and in combination with our accessories, to which this declaration relates is in conformity with the appropriate standards **EN 300 328:V1.7.1, EN 301 489-17:V2.1.1 and EN 60 950-1:2006 +A11:2009+A1:2010** following the provisions of, Radio Equipment and Telecommunication Terminal Equipment directive **1999/5/EC**.

Lund, December 2011

CE 0682



Pär Thuresson,
Chief Quality Officer
Head of Quality & Validation

R&TTE 指令 (1999/5/EC) に適合しています。



Sony Ericsson MN2

Prior to use, please read the *Important information* leaflet separately provided.

This User guide is published by Sony Ericsson Mobile Communications AB or its local affiliated company, without any warranty. Improvements and changes to this User guide necessitated by typographical errors, inaccuracies of current information, or improvements to programs and/or equipment, may be made by Sony Ericsson Mobile Communications AB at any time and without notice. Such changes will, however, be incorporated into new editions of this User guide.

All rights reserved.

©Sony Ericsson Mobile Communications AB, 2011

Publication number: 1258-0310.2

Interoperability and compatibility among *Bluetooth*® devices varies. Device generally supports products utilizing Bluetooth spec. 1.2 or higher, and Headset or Handsfree profile.

All product and company names mentioned herein are the trademarks or registered trademarks of their respective owners. Any rights not expressly granted herein are reserved. All other trademarks are property of their respective owners.

Visit www.sonymobile.com for more information.

All illustrations are for illustration only and may not accurately depict the actual accessory.

FCC Statement

This device complies with Part 15 of the FCC rules. Operation is subject to the following two conditions: (1) This device may not cause harmful interference, and (2) This device must accept any interference received, including interference that may cause undesired operation.



Any change or modification not expressly approved by Sony Ericsson may void the user's authority to operate the equipment.

This equipment has been tested and found to comply with the limits for a Class B digital device, pursuant to Part 15 of the FCC Rules. These limits are designed to provide reasonable protection against harmful interference in a residential installation. This equipment generates, uses and can radiate radio frequency energy and, if not installed and used in accordance with the instructions, may cause harmful interference

to radio communications. However, there is no guarantee that interference will not occur in a particular installation.

If this equipment does cause harmful interference to radio or television reception, which can be determined by turning the equipment off and on, the user is encouraged to try to correct the interference by one or more of the following measures:

- Reorient or relocate the receiving antenna.
- Increase the separation between the equipment and receiver.
- Connect the equipment into an outlet on a circuit different from that to which the receiver is connected.
- Consult the dealer or an experienced radio/TV technician for help.

Industry Canada Statement

This device complies with RSS-210 of Industry Canada.

Operation is subject to the following two conditions: (1) this device may not cause interference, and (2) this device must accept any interference, including interference that may cause undesired operation of the device.

This Class B digital apparatus complies with Canadian ICES-003.

Cet appareil numérique de la classe B est conforme à la norme NMB-003 du Canada.